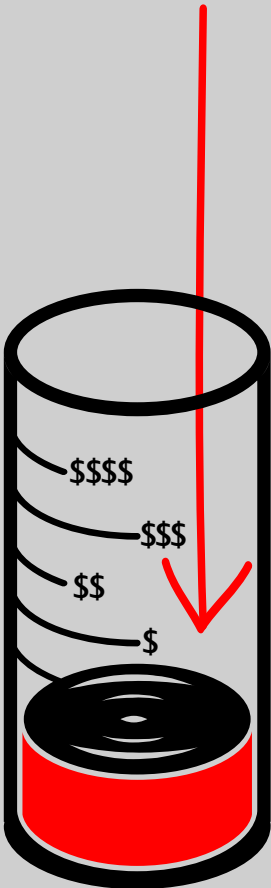


Los bajos salarios de Chile

Análisis de la Encuesta CASEN 2015

Documentos de Trabajo del Área Salarios y Desigualdad



Gonzalo Durán - Marco Kremerman



IDEAS PARA EL BUEN VIVIR — N°10

Los bajos salarios de Chile, Análisis de la Encuesta CASEN 2015¹

Gonzalo Durán S.
Economista PUC, Investigador en Fundación SOL
gonzalo.duran@fundacionsol.cl

Marco Kremerman S.
Economista PUC, Investigador en Fundación SOL
marco.kremerman@fundacionsol.cl

Marzo de 2017

Esta obra está bajo una Licencia Creative Commons
Atribución-No Comercial-Compartir Igual
4.0 Internacional



¹Íconos de la portada: basados en los creados por Alex Auda Samora y Linseed Studio, extraídos desde Noun Project.

1. Resumen y Metodología

La Encuesta de Caracterización Socioeconómica, CASEN 2015, revela una situación crítica en torno al valor de la fuerza de trabajo en Chile. Considerando los promedios, los trabajadores chilenos perciben \$461.951 líquidos al mes por concepto de ingresos asociados a la ocupación principal. Sin embargo, al inspeccionar la mediana, esto es, el umbral máximo alcanzado por la mitad de los trabajadores, los datos de la CASEN 2015 la ubican en sólo \$300.000 líquidos mensuales. Dicho de otro modo, la mitad de los trabajadores en Chile percibe menos de \$300.000 líquidos.

Esta investigación se basa en la información obtenida de la última CASEN. A modo informativo cabe recordar que el trabajo de campo de la CASEN 2015 se llevó a cabo entre los meses de noviembre de 2015 y enero de 2016. Adi-

cionalmente, para indagar sobre los salarios se utiliza como variable el llamado *ingreso de la ocupación principal* (tal como suele suceder en los diferentes estudios de salarios en Chile que se basan en encuestas de hogares). Al momento de interpretar la información, es importante recordar que los datos salariales que reporta la CASEN se expresan en montos líquidos.

El trabajo descriptivo incluye indagaciones en torno al promedio, la mediana y al percentil 70 (esto es, el umbral máximo de salarios alcanzado por el 70% de los trabajadores).

Las exploraciones a la base de microdatos de la CASEN 2015 se han hecho usando factores de expansión (como es usual). El procesamiento de datos se hizo con el programa estadístico Stata 11 MP.

2. Panorama general del valor de la fuerza de trabajo en Chile

Cuadro 1: Distribución general de los ingresos de la ocupación principal

TRAMO DE INGRESO	PERSONAS	% DEL TOTAL	% ACUMULADO
Menor o igual a \$150.000	962.019	13,1%	13,1%
\$150.001 - \$300.000	2.928.966	40,0%	53,2%
\$300.001 - \$400.000	1.122.170	15,3%	68,5%
\$400.001 - \$500.000	689.189	9,4%	77,9%
\$500.001 - \$700.000	621.127	8,5%	86,4%
\$700.001 - \$1.000.000	498.738	6,8%	93,2%
\$1.000.001 o más	495.447	6,8%	100%
Total	7.317.656	100%	-

Notas: Elaboración propia en base a CASEN 2015 (MDS, 2016a), ingresos líquidos de la ocupación principal (monto mensual). La mediana también es \$300.000 debido a que ese valor se toma desde el percentil 45 al 53.

En el Cuadro 1, se observan los ingresos que obtienen los trabajadores y trabajadoras en su ocupación principal, distribuidos en tramos de ingresos líquidos. Se presenta el tamaño relativo de cada segmento así como el porcentaje acumulado de trabajadores que perciben ingresos hasta el correspondiente límite superior de cada tramo. Se considera un universo de 7.317.656 ocupados. A continuación se destacan los principales resultados: el 53,2% de los trabajadores gana menos de \$300.000 líquidos; el 77,9% de los trabajadores gana menos de \$500.000 líquidos; sólo el 13,6% gana más de \$700.000 líquidos.

3. Situación según sexo, categoría ocupacional y tamaño de empresa

Resumen de Estimaciones

Cuadro 2: Mediana, percentil 70 y promedio. Según sexo.

SEXO	MEDIANA	PERCENTIL 70	PROMEDIO
1. Hombre	\$341.080	\$500.000	\$520.936
2. Mujer	\$270.000	\$390.000	\$383.853
Total	\$300.000	\$450.000	\$461.951

Notas: Elaboración propia en base a CASEN 2015, ingresos líquidos de la ocupación principal (monto mensual).

Cuadro 3: Mediana, percentil 70 y promedio. Según categoría ocupacional.

CATEGORÍA OCUPACIONAL	MEDIANA	PERCENTIL 70	PROMEDIO
1. Empleador/a	\$500.000	\$1.000.000	\$967.965
2. Cuenta propia	\$210.000	\$300.000	\$336.290
3. Asalariados/as públicos	\$450.000	\$650.000	\$622.722
4. Asalariados/as privados	\$300.000	\$444.762	\$460.527
4.1 Asalariados/as privados (200 y +)	\$370.000	\$556.000	\$580.071
5. Servicio doméstico	\$200.000	\$250.000	\$212.501
Total	\$300.000	\$450.000	\$461.951

Notas: Elaboración propia en base a CASEN 2015, ingresos líquidos de la ocupación principal (monto mensual). La categoría "Asalariados/as privados (200 y +)" es la clasificación más adecuada para ser comparada con el sector público, toda vez que el Estado como empleador es el mayor demandante de mano de obra (y por lo tanto se asimila a la gran empresa según el estándar del número de trabajadores). La categoría ocupacional es la variable o15 de la base de datos (MDS, 2016b).

Cuadro 4: Mediana, percentil 70 y promedio. Según tamaño de empresa, sólo asalariados privados.

TAMAÑO DE EMPRESA	MEDIANA	PERCENTIL 70	PROMEDIO
1. Entre 2 a 5 personas	\$250.000	\$300.000	\$311.577
2. Entre 5 a 10 personas	\$280.000	\$350.000	\$365.242
3. Entre 11 y 49 personas	\$300.000	\$402.000	\$439.173
4. Entre 50 y 199 personas	\$350.000	\$500.000	\$495.535
5. 200 y más personas	\$370.000	\$556.000	\$580.071
Total	\$300.000	\$450.000	\$473.562

Notas: Elaboración propia en base a CASEN 2015, ingresos líquidos de la ocupación principal (monto mensual). Tamaño de empresa es la variable o25 de la base de datos (MDS, 2016b).

En el **Cuadro 2**, se puede apreciar que el ingreso laboral promedio mensual de los chilenos fue \$461.951 líquidos, con una importante diferencia entre hombres (\$520.936) y mujeres (\$383.853). Sin embargo, la mediana, es decir, el umbral de ingresos/salarios para el 50% de los trabajadores, es \$300.000 líquidos, lo que equivale a sólo dos tercios del ingreso promedio y da cuenta de que en

países como Chile que presentan altos niveles de desigualdad, el promedio no es un valor representativo. **La mediana del ingreso de la ocupación principal de las mujeres llega a sólo \$270.000 líquidos.**

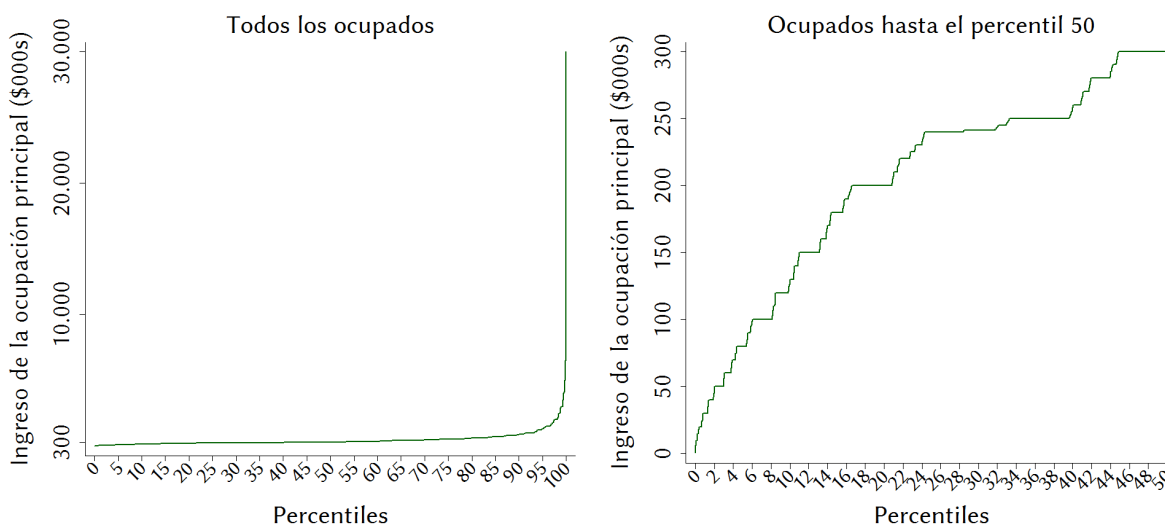
Además, el 70% (percentil 70) de los trabajadores percibe menos de \$450.000 líquidos, monto que también se encuentra por debajo del promedio. En el caso de las mujeres, el 70% gana menos de \$390.000 líquidos.

Al observar los datos presentados en el **Cuadro 3**, se puede concluir que los salarios más bajos se encuentran en las categorías ocupacionales de Servicio Doméstico y el trabajo por Cuenta Propia. Adicionalmente, es importante destacar que entre los trabajadores asalariados del sector privado el 70% gana menos de \$445.000 líqui-

dos y en particular en el mundo de las grandes empresas (aquellas que tienen 200 o más trabajadores), sólo el 30% gana más de \$556.000 líquidos, vale decir, a pesar de las variaciones según categoría y tamaño de empresa, el problema de los bajos salarios en Chile es una realidad transversal.

En particular, se esperaría que las diferencias salariales entre pequeñas y grandes empresas del sector privado fuera ostensible, no obstante, de acuerdo al **Cuadro 4**, la mediana en las empresas que tienen entre 5 y 10 trabajadores asalariados es sólo \$90.000 más baja que aquella que se observa en las grandes empresas. Así, mientras el 50% de los trabajadores en el primer tipo de compañías gana menos de \$280.000 líquidos, en las empresas de más de 200 trabajadores la mediana alcanza sólo \$370.000 líquidos

Gráfico 1: Representación visual de la distribución de ingresos - Curvas de Pen.



Notas: Elaboración propia en base a CASEN 2015. Pen en Honor a Jan Pen (Pen, 1971). La visualización gráfica de la izquierda comienza su escala del eje vertical en \$0, pero ante la enorme desigualdad en los valores, la zona de concentración de personas, con sueldos menores a \$300.000 **no es visible**. Frente a ello, la visualización que aparece a la derecha ofrece un acercamiento.

El problema de la desigualdad en los ingresos que existe en Chile a nivel de hogares, también se puede apreciar en la distribución salarial. En el **Gráfico 1** se observa que el 90% de los trabajadores se ubica en rangos salariales con baja dispersión y sólo a partir del percentil 93, se registran salarios que superan el millón de pesos, vale decir, sólo el 7% de los trabajadores gana más de esa cifra y luego un pequeño segmento de los ocupados (1%) registra salarios sobre los \$3 millones líquidos llegando a un máximo de \$30 millones.

4. Situación según región y por rama de actividad económica

En relación a la estructura salarial por regiones y de acuerdo a la información presentada en el Cuadro 5, se puede concluir que mientras el 50% de los trabajadores de Antofagasta gana menos de \$400.000 líquidos, en las regiones del Maule, Araucanía, Los Ríos y Los Lagos la mediana es de sólo \$250.000, reflejando importantes niveles de heterogeneidad espacial - territorial. En 9 regiones (Arica y Parinacota, Coquimbo, Valparaíso, Libertador, Maule, Biobío, Araucanía, Los Ríos y Los Lagos) se observa un atraso salarial más pronunciado, ya que 70% de los ocupados/as percibe menos de \$400.000 líquidos.

Resumen de Estimaciones

Cuadro 5: Mediana, percentil 70 y promedio. Según región (panel izquierdo) y según rama de actividad económica (panel derecho).

REGIÓN	MEDIANA	PERCENTIL 70	PROMEDIO	RAMA	MEDIANA	PERCENTIL 70	PROMEDIO
Tarapacá	\$375.000	\$540.000	\$544.792	Agricultura, GCYS	\$241.000	\$280.000	\$291.095
Antofagasta	\$400.000	\$600.000	\$586.828	Pesca	\$270.000	\$370.000	\$357.541
Atacama	\$350.000	\$500.000	\$478.192	Minería	\$600.000	\$850.000	\$863.954
Coquimbo	\$289.000	\$400.000	\$389.241	Industrias Manufactureras	\$300.000	\$400.000	\$408.300
Valparaíso	\$300.000	\$400.000	\$419.213	Electricidad, Gas y Agua	\$400.000	\$600.000	\$680.073
Libertador	\$270.000	\$370.000	\$377.362	Construcción	\$320.000	\$420.000	\$448.413
Maule	\$250.000	\$300.000	\$343.140	Comercio	\$250.000	\$350.000	\$348.479
Biobío	\$260.000	\$400.000	\$386.798	Hoteles y Restaurantes	\$250.000	\$300.000	\$308.632
Araucanía	\$250.000	\$300.000	\$343.570	TAC	\$350.000	\$500.000	\$477.275
Los Lagos	\$250.000	\$350.000	\$356.082	Intermediación Financiera	\$570.000	\$900.000	\$847.322
Aysen	\$340.000	\$500.000	\$496.177	Act. inmobiliarias, EYDA	\$450.000	\$700.000	\$747.627
Magallanes	\$360.000	\$580.000	\$547.431	Adm. pública y defensa	\$500.000	\$750.000	\$682.034
Metropolitana	\$350.000	\$500.000	\$533.573	Enseñanza	\$400.000	\$600.000	\$534.606
Los Ríos	\$250.000	\$380.000	\$368.355	SS y de Salud	\$400.000	\$600.000	\$656.195
Arica y Parinacota	\$280.000	\$400.000	\$411.775	Otras act. de serv. com.	\$261.378	\$400.000	\$378.690
Total	\$300.000	\$450.000	\$461.951	Hogares priv. c/sd.	\$220.000	\$251.000	\$220.020
				Total	\$300.000	\$450.000	\$461.951

Notas: Elaboración propia en base a CASEN 2015, ingresos líquidos de la ocupación principal (monto mensual). GCYS = Ganadería, caza y silvicultura; TAC = Transporte, almacenaje y comunicaciones; Act. = Actividades; EYDA = Empresariales y de alquiler; SS = Servicios; Serv. Com. = Servicios comunitarios; c/sd = con servicio doméstico.

Por otro lado, al analizar los salarios según rama de actividad económica, se observa un considerable atraso salarial en el Comercio (principal fuerza asalariada del mercado laboral), Agricultura, Pesca, Industria y Hoteles y Restaurantes. De hecho, en el sector Comercio, el 70% gana menos de \$350.000 líquidos. Además, las diferencias entre sectores son evidentes: mientras la mitad de los trabajadores de la minería gana menos de \$600.000 líquidos, en la Industria y el Comercio, la mediana no supera los \$300.000 líquidos.

5. Reflexiones para concluir

La situación de los bajos salarios en Chile es una realidad material que plantea una reflexión sobre ciertos vínculos a nivel de la economía política: *quienes viven de la venta de su fuerza de trabajo no gozan ampliamente de los frutos que generan con su esfuerzo cotidiano y es probable que ello sea el resultado de la situación de despojo y no reconocimiento del valor producido que ejercen los sectores sociales dominantes*. A este respecto, resulta pertinente precisar que los ingresos máximos capturados en la CASEN, inclusive están sub-representados, toda vez que las personas más ricas en general no contestan encuestas en el hogar. Según estimaciones de ingresos para los super ricos, basadas en datos administrativos provistos por el Servicio de Impuestos Internos, el 1% más rico (los representantes del gran empresariado) acumula más del 30% de los ingresos nacionales (López et al, 2013), una realidad que difícilmente se entiende sin una mirada relacional de la desigualdad.

En términos de hipótesis de investigación, se puede identificar al menos tres mecanismos de formación de salarios que en Chile se mantienen como vías secundarias (intencionadamente no usadas) y que impactan en los bajos salarios:

- **Negociación Colectiva:** En Chile se negocia exclusivamente al nivel de empresas y se impide institucionalmente (desde 1979, en Dictadura) la negociación por sector o rama de producción (Narbona, 2015). Los países más igualitarios e inclusive, los más

productivos, operan con mecanismos de negociación colectiva donde existe la posibilidad de la negociación por rama (Durán, 2015).

- **Salario Mínimo:** la literatura especializada ha reconocido en el salario mínimo el llamado efecto faro. Según éste, un bajo nivel en el salario mínimo induce a bajos niveles en el resto de la estructura salarial. En Chile este fenómeno ocurre (ver Durán y Kremerman, 2015).
- **Reajuste del Sector Público:** el efecto faro también se puede apreciar en la interacción sector público y sector privado. Así, mientras los reajustes públicos sean bajos, la presión en el mundo privado también será mínima a la hora de subir los sueldos (Friberg, 2007).

La fortaleza de estas herramientas sin duda sugiere un cambio en la distribución de poder al interior de la sociedad que puede abrir perspectivas de una vida mejor, y, más aún, de una vida buena o plena para las mayorías.

Referencias

- [1] Durán, G. 2015. *Negociación Colectiva por Sector Económico. Productividad, empleo y desigualdad. Un análisis comparado*. Ideas del Buen Vivir N°4, Fundación SOL.
- [2] Durán, G. y M. Kremerman 2015. *Salario Mínimo y CASEN 2013. Trabajadores ganando el salario mínimo o menos en Chile*. Estudios de la Fundación SOL.
- [3] Friberg, K. 2007. *Intersectoral wage linkages: the case of Sweden*. Empirical Economics (2007) 32:161-184.
- [4] López, R., Figueroa, E., y P. Gutiérrez 2013. *La parte del león: nuevas estimaciones de la participación de los súper ricos en el ingreso de Chile*. Serie de documentos de trabajo SDT 379, Facultad de Economía y Negocios, Universidad de Chile.
- [5] MDS, 2016a. *Base de Datos CASEN 2015*. Disponible en sitio Web del Ministerio de Desarrollo Social (Observatorio Social).
- [6] MDS, 2016b. *Libro de códigos, base de datos*. Serie de documentos metodológicos N°31 (sept. 2016). Disponible en sitio Web del Ministerio de Desarrollo Social (Observatorio Social).
- [7] Narbona, K. 2015. *Para una historia del tiempo presente*. Ideas del Buen Vivir N°6, Fundación SOL.
- [8] Pen, J. 1971. *A Parade of Dwarfs (and a Few Giants)*.

*Este trabajo cuenta con el financiamiento de microdonaciones ciudadanas
Más información en <http://www.fundacionsol.cl/haz-un-aporte/>*



Dirección: Miraflores 113, oficina 48, Santiago

Teléfono: (+562) 2632 81 41

Correo de Contacto: contacto@fundacionsol.cl

WWW.FUNDACIONSON.CL